

Ateliers participatifs du 13 janvier 2023



11 rue de l'Hospice
19 400 Argentat
Email : contact@geoscope.fr
Tél : 09 60 47 51 16

Réf. : M21-07 / M21-09

Mission : Élaboration des PLU de Saint-Bonnet-près-Orcival et Olby

Objet : Contributions des habitants aux ateliers participatifs

DIFFUSION Mairies - PNR

Ces deuxièmes ateliers participatifs, co-animés par Géoscope et le PNR des volcans d'Auvergne, qui se sont déroulés à Saint-Bonnet-près-Orcival, conjointement pour les habitants de Saint-Bonnet-près-Orcival et Olby, avaient pour objectif principal de recueillir les perceptions des habitants sur le niveau d'exigence dans la qualité architecturale des constructions (les maisons plus particulièrement), et sur les modalités pour concilier agriculture et tourisme. Les objectifs secondaires étaient : d'informer sur l'état d'avancement de l'élaboration des PLU des deux communes ; susciter l'envie de partager la démarche avec les élus ; et encourager les contributions sur les documents qui seront produits tout au long de l'élaboration.

A leur arrivée, les habitants sont invités à localiser leur logement sur les plans au format A1 de leur commune.

En introduction, Michelle Gaidier remercie les participants pour leur présence et Romain Chalaye, du PNR, rappelle les enjeux du Parc et le rôle de conseil qu'il peut offrir aux élus comme aux habitants.

Elise Henrot refait ensuite un point rapide sur ce qu'est un PLU, les pièces qui le composent, et sur les grandes orientations des PADD de chaque commune. Le planning est rappelé, et les habitants sont sollicités pour consulter les pièces déjà produites (état des lieux – diagnostic et PADD) et en faire un retour à leurs élus. Puis un film de quelques minutes est projeté qui aborde les thèmes des ateliers pour engager un premier débat.

Les participants sont ensuite invités à se regrouper par 4 à 6 pour discuter les 2 grands thèmes proposés : « architecture » et « activités agricoles et touristiques ».

Une quarantaine de personnes s'est déplacée, majoritairement des habitants de Saint-Bonnet (24 parmi ceux qui ont répondu au questionnaire individuel proposé) et signalons que 2 personnes parmi les participants ne sont pas encore installées sur l'une ou l'autre des communes.

Les éléments saillants des 32 questionnaires individuels complétés par les participants sont les suivants :

- L'âge moyen des participants est de 50 ans et l'âge médian de 52 ans (6 ont moins de 40 ans dont 1 personne de 15 ans, 16 ont entre 40 et 60 ans, et 10 personnes ont 60 ans et plus).
- La présence moyenne et médiane sur la commune est respectivement de 17 ans et 12 ans (9 personnes sont arrivées depuis 5 ans ou moins, et autant sont là depuis plus de 20 ans).
- 1 personne est lycéenne, 1 autre poursuit des études supérieures, 8 sont retraités, et les autres sont des actifs (agriculteurs, techniciens, enseignants, ingénieurs, professions libérales...). 6 actifs travaillent sur Saint-Bonnet, 1 sur Olby, 10 dans l'agglomération clermontoise et 2 sur des périmètres variables. Aucun ne mentionne être à la recherche d'un emploi.
- Sur les motivations pour habiter sur le territoire, la qualité de vie, la proximité de la nature, la taille « humaine » et la vie sociale des communes sont majoritairement citées. Deux personnes évoquent le prix d'achat et le loyer peu cher.

Une partie du questionnaire était réservé pour une expression libre, 8 participants s'en sont emparés :

- 3 pour compléter leur motivations d'habiter / de bientôt habiter sur la commune ;
- les autres pour aborder les thèmes traités au cours des ateliers, en souhaitant :
 - que les constructions soient respectueuses des principes du PADD ;
 - que les surfaces imperméabilisées soient limitées ;
 - que les eaux de pluies soient récupérer ;
 - qu'une attention soit portée sur la hauteur des maisons entre celles de plain-pied et celles à étages (préservé les vues) ;
 - la réduction les pollutions visuelles et de l'air ;
 - que la production en agriculture biologique et le tourisme vert soient encouragés.
 - préserver les milieux et les espèces (gestion de l'eau, avifaune)
 - encourager les activités culturelles et artistiques ;
 - valoriser les transports en commun.

Sur les 2 ateliers à proprement parlé, les participants étaient invités à s'exprimer, pour l'un, sur l'architecture des constructions (en particulier des maisons) et leurs abords, pour l'autre sur les activités agricoles et touristiques.

Restitution des contributions

L'architecture et les abords des constructions

A partir de photographies de logements individuels et groupés, il était demandé de noter les éléments d'architecture considérés comme adaptés pour la commune, en précisant si la localisation était partout pertinente ou que dans certains contextes.

Ensuite, une synthèse des principes à retenir pour les futures habitations et les rénovations d'habitation existante pouvait être établie. Un seul groupe (Olby) a eu le temps de remplir ce tableau. D'autres photographies commentées étaient fournies ainsi que 2 pages de vocabulaire architectural illustré pour aider les participants.

Maisons individuelles

● J'aime

● Avis partagés

● J'aime pas

J'aime

Je n'aime pas



Cohérence globale
Couleur cohérente avec les teintes locales
Façade uniforme

La position de la gouttière en milieu de façade



Style général inadapté à la région
Matériaux non durables
Ne fait pas rêver
La lucarne disproportionnée
La toiture 4 pans
La casquette
Les végétaux non locaux



Forme contemporaine

Style inadapté
Forme générale de la maison
Volumétrie aberrante : assemblage de blocs
Garage inadapté
L'artificialisation du sol



Rénovation réussie...

... sauf la porte de garage
Menuiseries dans des matériaux différents
Menuiseries blanches
Béton au sol



Rénovation réussie...
Végétation des abords

... sauf couleur blanche des menuiseries
Menuiseries en PVC blanc
Béton apparent en encadrement



Belle volumétrie
Modernité du traitement de la façade

Combinaison enduit / pierres apparentes
Toiture rouge

Maisons individuelles

● J'aime

● Avis partagés

● J'aime pas

J'aime

Je n'aime pas



Pente de toit inadaptée aux conditions hivernales
Ouvertures trop petites
Parabole sur la cheminée

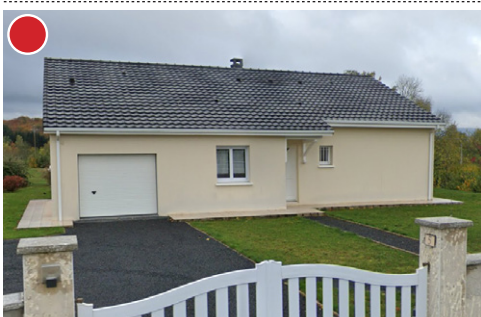


Emblématique des années 1950/60
La végétation du jardin

Forme générale
Ne fait pas rêver



Décrochement de toiture réussi
Harmonie des proportions
Aspect chaleureux du bois en façade et toiture
Pas typique de la région mais pourrait être adaptée



Pas chaleureux
Manque d'âme
Pente de toit faible
Non souhaité sur la commune



Décrochement de toiture peu compréhensible

Maisons individuelles

● J'aime

● Avis partagés

● J'aime pas

J'aime

Je n'aime pas



Globalement cohérent

Pas locale
Fausses pierres trop nombreuses
Enrobé devant le garage



Se fond dans le paysage
Façades cohérentes
Grandes ouvertures
Trouve sa place partout sur la commune

Fait débat à Olby



Globalement jolie mais...

... pas en centre bourg
Pas adaptée en moyenne montagne
Couleur des menuiseries



Clôture et portail inadaptés



Forme intéressante
Couleur grise de la toiture

Couleur du bardage trop vive
Toit trop petit par rapport aux façades

Bac acier en toiture fait débat



Originalité de la forme
Bardage
Menuiseries
Plantes

Pas dans le bourg, notamment par la forme arrondie de la toiture
Fenêtre en hublot

Logements groupés

● J'aime

● Avis partagés

● J'aime pas

J'aime

Je n'aime pas



Couleur
Forme
Toiture



Bonne intégration des volumes avec les bâtiments existants

Aspect briques de la façade

Revêtement de façade



Reprend une esthétique médiévale
Harmonie entre les différents matériaux
Aspect léger de la structure
Apprécié par les jeunes
Qualité du rez de chaussée

Trop atypique pour la commune de Saint-Bonnet



Ressemble à un habitat individuel
Le volume ressemble à un bloc ferme
Cohérence dans le paysage
Végétaux
Mise en valeur par l'allée

Toiture en bac acier

Couleur de la façade fait débat



Les jeunes apprécient

La couleur de la pierre ne correspond pas à la région

Les balcons

Les garde-corps



Le décroché entre les logements permet de créer de l'intimité

La diversité de traitement des façades

La juxtaposition des blocs n'est pas esthétique

J'habite entre Monts Dômes et Sancy : Olby

	Dans le bourg historique et les hameaux	Dans les quartiers récents	Dans un futur quartier
Forme générale de la maison	Forme rectangulaire, compacte, plus haute que large (2 niveaux) Toiture à 2 pans	Permettre les maisons de plain-pied Formes plus complexes possible à l'image de l'existant	Forme rectangulaire Toiture à 2 pans Jusqu'à 3 étages pour de l'habitat collectif
Pente de la toiture	Au moins 70% de pente 2 pans	Pas de contrainte	Au moins 70% de pente 2 pans
Types et formes des matériaux de toiture	Tuiles plates, ardoise, lauze Pas de forme ,arrondie		
Couleurs de toitures	Gris / noir		
Textures et couleurs des façades	Gradient du beige au gris		
Types de fenêtres, portes, volets			
Couleurs des menuiseries			
Autres détails de la construction	Clôtures : essences végétales locales		

Concilier agriculture et tourisme

A partir de quelques planches photos il était demandé de lister ce qui favorise ou non l'activité agricole et l'activité touristique, les risques d'incompatibilités entre les 2 types d'activités, et au contraire les mesures pour concilier les 2 activités.

Ensuite, sur plan, il était demandé de reportez les actions à mener pour favoriser activités agricoles et touristiques dans la meilleure complémentarité possible. Ces annotations sont reprises dans les plans pages suivantes.

En conclusion des ateliers, il a été évoqué de poursuivre les travaux, éventuellement entre voisins. Les supports sont disponibles ici : <http://www.geoscope.fr/extranet/m210709>

Les retours sont attendus d'ici la fin du mois de février.

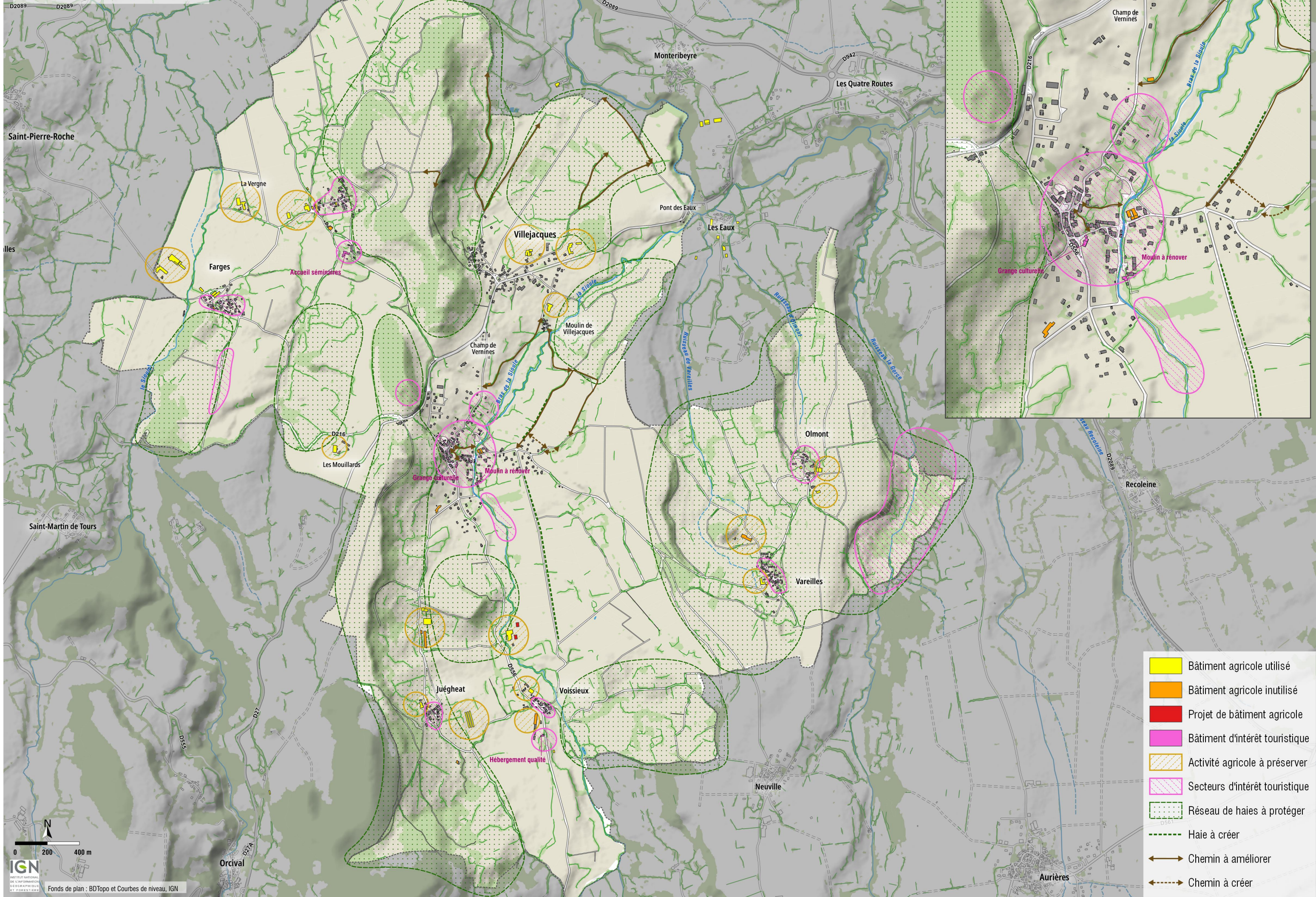
Fait à Argentat le 2 février 2023.

Elise Henrot,
Géoscope

Concilier activités agricoles et touristiques

	Activités agricoles	Activité touristique
Projets, mesures qui favorisent le développement +	Le regroupement des bâtiments agricoles Des bâtiments bien implantés dans le paysage La transformation des produits de la ferme (paysans boulangers...) Les haies qui filtrent les vues sur les bâtiments Les beaux paysages champêtres Les vastes prairies permanentes La production solaire photovoltaïque Le cheminement des animaux à proximité des bâtiments d'élevage	La mise en valeur du petit patrimoine Les points de vue imprenables sur la chaîne des Puys Les panneaux indicateurs des hébergements touristiques Les coins idylliques Les hébergements de qualité : type roulottes, gîtes ruraux bien rénovés, le camping de St Bonnet et leur diversité Le potentiel de l'Étang du Fung La présence des commerces
Projets, mesures qui contrarient le développement -	L'avenir des bâtiments récents La circulation des engins à moteurs (moto et quad en particulier) à proximité des troupeaux Le patrimoine ancien peu compatible avec le développement agricole (mise aux normes, coût de la rénovation)	Les bâtiments qui s'intègrent mal dans le paysage L'extension du château de Polagnat
Mesures, principes pour concilier les 2 activités	Avoir des haies pour favoriser l'intégration des bâtiments agricoles Sortir les bâtiments agricoles des villages Bien gérer les abords des bâtiments agricoles, limiter le bétonnage des sols Améliorer l'intégration architecturale des bâtiments agricoles : couleur plutôt grise, bardage bois, matériaux naturels Avoir des sentiers de randonnée praticables aussi pour déplacer les troupeaux Réhabiliter les anciens bâtiments agricoles des villages en hébergements touristiques ou autres activités touristiques, culturelles, de bureaux partagés, de transformation des produits de la ferme...	
Autres...		Interrogation sur la place à donner aux hébergements légers mobiles

Concilier agriculture et tourisme



- Bâtiment agricole utilisé
- Bâtiment agricole inutilisé
- Projet de bâtiment agricole
- Bâtiment d'intérêt touristique
- Activité agricole à préserver
- Secteurs d'intérêt touristique
- Réseau de haies à protéger
- Haie à créer
- Chemin à améliorer
- Chemin à créer

Concilier agriculture et tourisme

